



LE GOUVERNEMENT
DU GRAND-DUCHÉ DE LUXEMBOURG
Ministère du Développement durable
et des Infrastructures

Département de l'aménagement du territoire

/// Conférence de presse

24 octobre 2017

Refonte Programme directeur d'aménagement du territoire

Landesplanung für eine
nachhaltige Zukunft

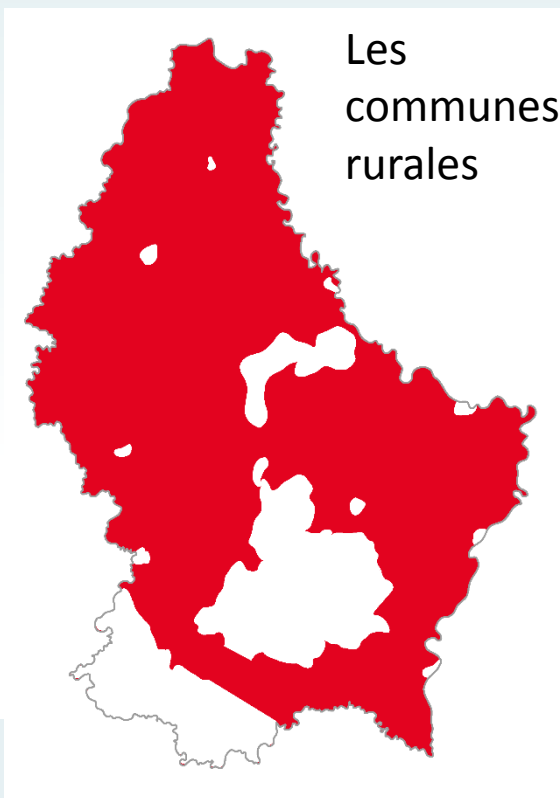
Refonte du programme directeur d'aménagement du territoire (PDAT)



LE GOUVERNEMENT
DU GRAND-DUCHÉ DE LUXEMBOURG
Ministère du Développement durable
et des Infrastructures
Département de l'aménagement du territoire

Partie I: Statistiques récentes du développement spatiale du Luxembourg

Les communes les moins peuplées au Luxembourg connaissent la plus grande production de logements mais ces communes présentent malheureusement une mauvaise accessibilité, peu d'offre de services et une mixité fonctionnelle faible.



2002: 117.000 habitants
2017: 160.000 habitants

2,35 hab/emploi

2002: 36.000 emplois
2017: 68.000 emplois

27,1% de la population totale vie dans une zone rurale
La population a augmenté de 36,8% en 15 ans

15,9% des emplois se situent dans une zone rurale
Les emplois ont augmenté de 88,9% en 15 ans

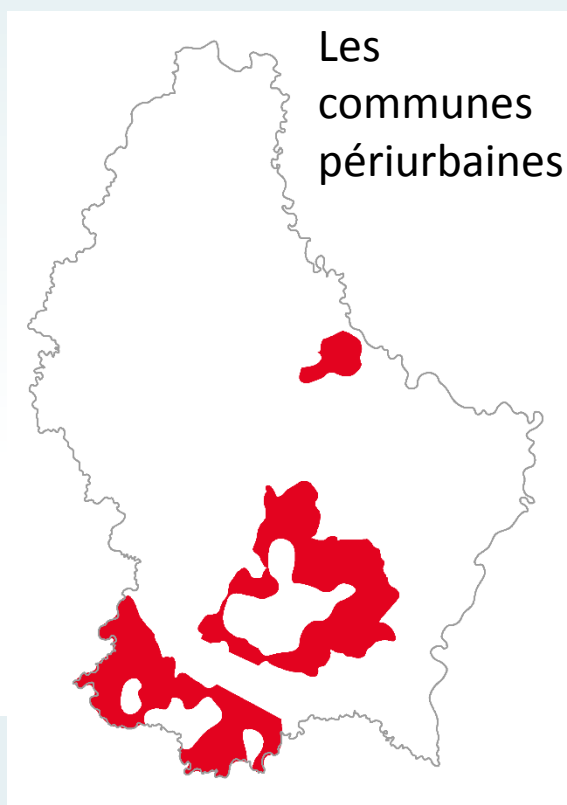
Statistiques récentes sur le développement spatiale du Luxembourg



LE GOUVERNEMENT
DU GRAND-DUCHÉ DE LUXEMBOURG
Ministère du Développement durable
et des Infrastructures
Département de l'aménagement du territoire

La population dans les communes périurbaines augmente nettement moins vite que dans les années 80 et 90.

La création d'emplois dans les zones périurbaines de la région sud et de la capitale reste importante.



2002: 86.000 habitants
2017: 107.000 habitants

1,95 hab/emploi

2002: 33.000 emplois
2017: 55.000 emplois

18,2% de la population totale vit dans une zone périurbaine
La population a augmenté de 24,4% en 15 ans

12,8% des emplois se situent dans une zone périurbaine
Les emplois ont augmenté de 66,7% en 15 ans

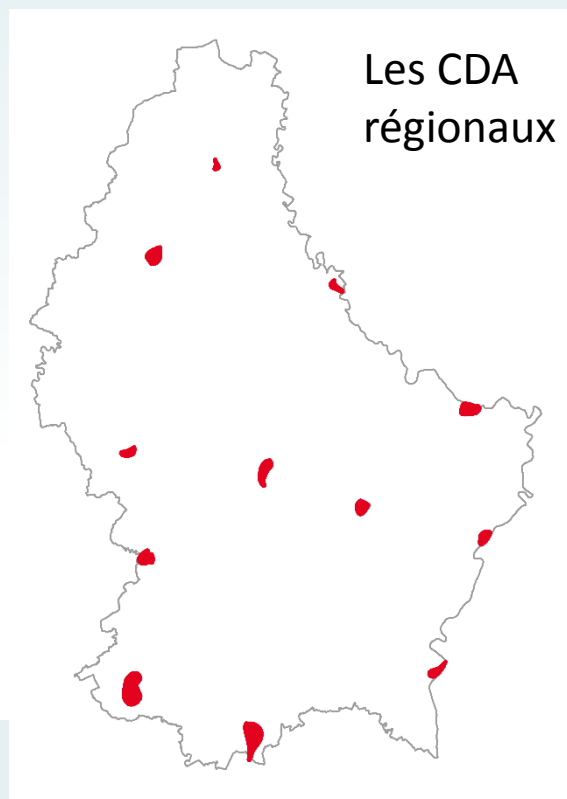
Statistiques récentes sur le développement spatiale du Luxembourg



LE GOUVERNEMENT
DU GRAND-DUCHÉ DE LUXEMBOURG
Ministère du Développement durable
et des Infrastructures
Département de l'aménagement du territoire

Les centres régionaux connaissent une croissance de la population inférieure à celle du pays

La création d'emploi correspond à la moyenne nationale



2002: 76.000 habitants
2017: 98.000 habitants

2,09 hab/emploi

2002: 32.000 emplois
2017: 47.000 emplois

16,6% de la population totale vit dans un centre régional
La population a augmenté de 28,9% en 15 ans

11% des emplois se situent dans un centre régional
Les emplois ont augmenté de 46,9% en 15 ans

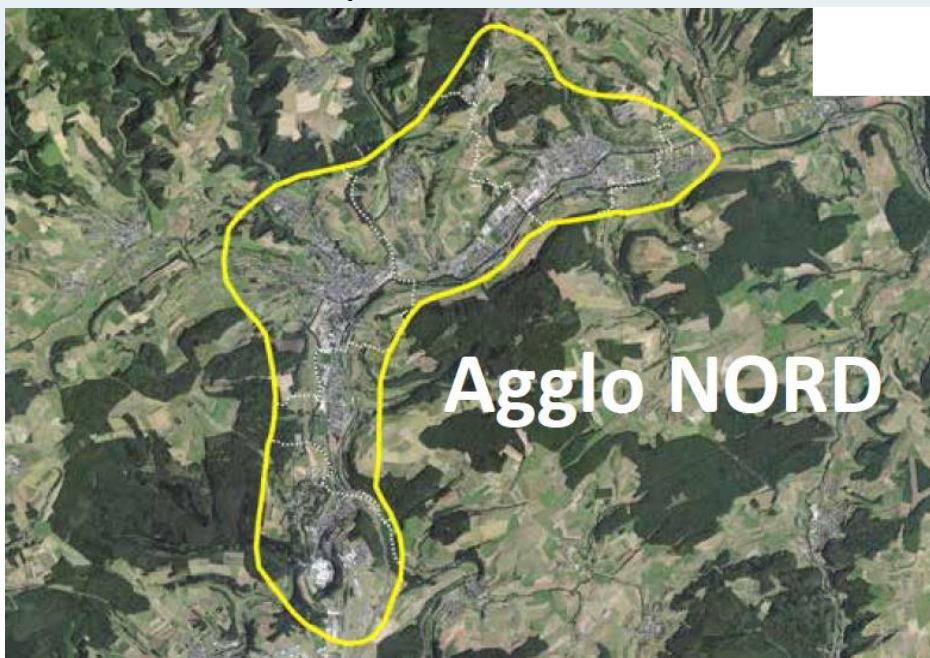
Statistiques récentes sur le développement spatiale du Luxembourg



LE GOUVERNEMENT
DU GRAND-DUCHÉ DE LUXEMBOURG
Ministère du Développement durable
et des Infrastructures
Département de l'aménagement du territoire

La Nordstad est structurellement saine (1,41 habitants par emploi)
Cependant, la croissance relative en habitants et emplois est nettement inférieure à l'AggloSUD et l'AggloLUX. La croissance relative d'emplois est 1/3 de la moyenne nationale.

Nordstad



2002: 19.000 habitants
2017: 22.500 habitants

1,41 hab/emploi

2002: 14.000 emplois
2017: 16.000 emplois

3,8% de la population totale vit dans la Nordstad
La population a augmenté de 18,4% en 15 ans

3,7% des emplois se situent dans l'Agglo NORD
Les emplois ont augmenté de 14,3% en 15 ans

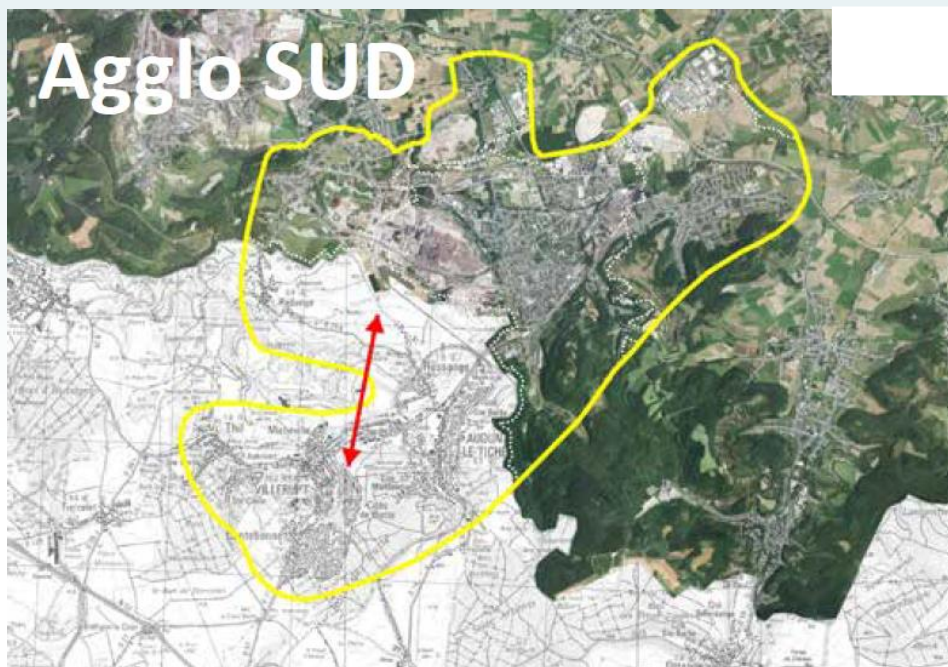
Statistiques récentes sur le développement spatiale du Luxembourg



LE GOUVERNEMENT
DU GRAND-DUCHÉ DE LUXEMBOURG
Ministère du Développement durable
et des Infrastructures
Département de l'aménagement du territoire

L'agglomération autour d'Esch/Alzette est en pleine métamorphose. Les emplois augmentent quatre fois plus vite que la population; remplissant ainsi le vide économique après le déclin de la sidérurgie.

Agglo SUD



2002: 41.000 habitants (LUX)
2017: 52.000 habitants (LUX)

1,33 hab/emploi

2002: 20.000 emplois (LUX)
2017: 39.000 emplois (LUX)

8,8% de la population totale vit dans l'Agglo SUD
La population a augmenté de 26,8% en 15 ans

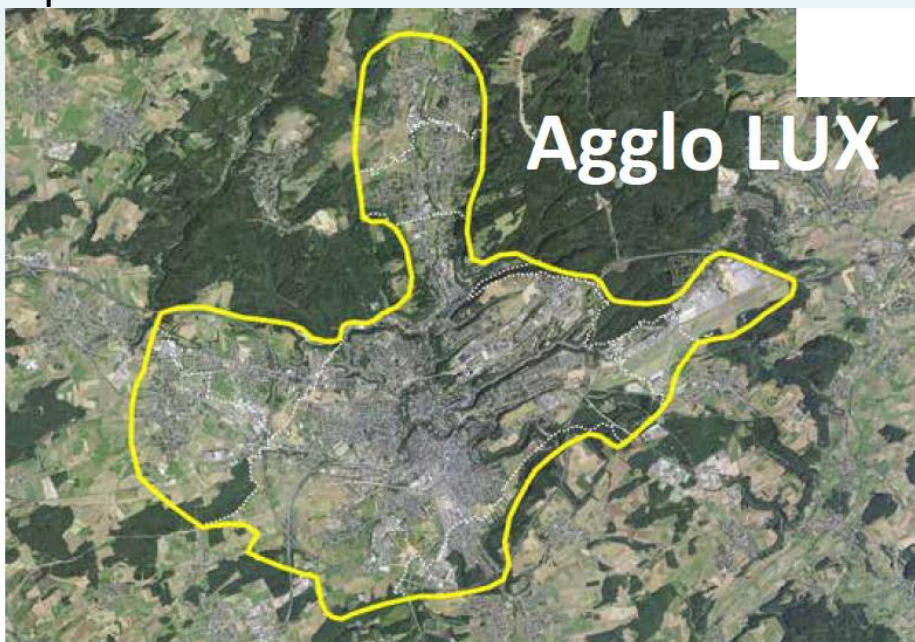
9,1% des emplois se situent dans l'Agglo SUD
Les emplois ont augmenté de 95% en 15 ans

Statistiques récentes sur le développement spatiale du Luxembourg



LE GOUVERNEMENT
DU GRAND-DUCHÉ DE LUXEMBOURG
Ministère du Développement durable
et des Infrastructures
Département de l'aménagement du territoire

Le centre majeur incontournable avec la moitié des emplois au Grand-Duché et seulement un quart de la population.
L'évolution des 15 dernières années n'a pas inversé la tendance; l'écart entre emplois et habitants s'élargi moins vite que dans les années 80 et 90.



2002: 104.000 habitants
2017: 150.000 habitants

0,74 hab/emploi

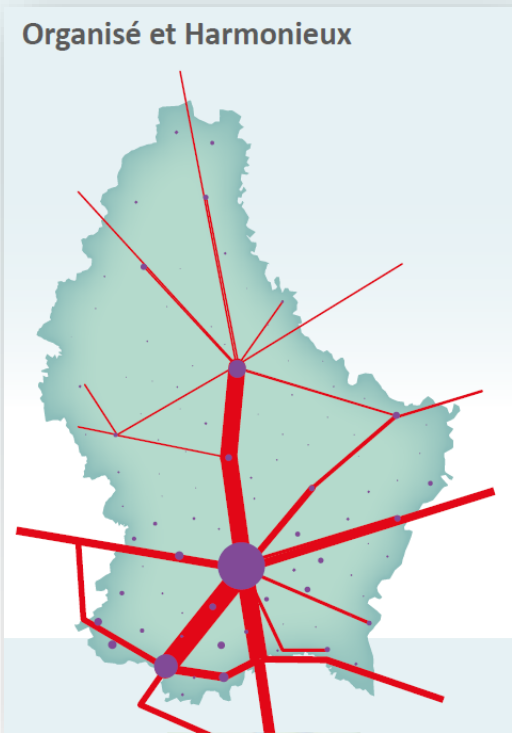
2002: 155.000 emplois
2017: 204.000 emplois

Agglo LUX

25,5% de la population totale vie dans l'Agglo LUX
La population a augmenté de 44,2% en 15 ans

47,6% des emplois se situent dans l'Agglo LUX
Les emplois ont augmenté de 31,6% en 15 ans

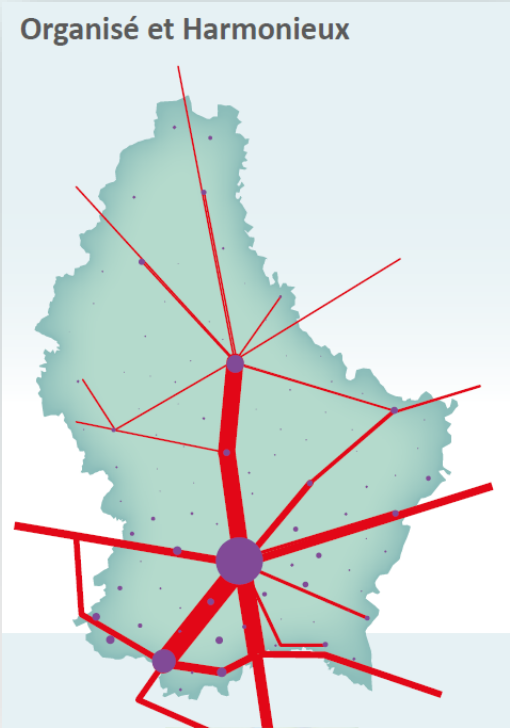
Statistiques récentes sur le développement spatiale du Luxembourg



% de l’augmentation totale de la population (2002-2017)

	scénario organisé et hamonieux	réalité
Agglo LUX	+ 38,0	+ 31,4
Agglo SUD	+ 25,0	+ 7,5
Nordstad		+ 2,4
centres régionaux	+ 14,0	+ 15,0
communes périurbaines	+ 11,0	+ 14,3
communes rurales	+ 12,0	+ 29,4
Grand-Duché	+ 100,0	+ 100,0

Statistiques récentes sur le développement spatiale du Luxembourg



% de l'augmentation totale des emplois (2002 – 2017)

	scénario organisé et hamonieux	réalité
Agglo LUX	+ 52,0	+ 35,3
Agglo SUD	+ 20,0	+ 13,7
Nordstad		+ 1,4
centres régionaux	+ 12,5	+ 10,8
communes périurbaines	+ 8,5	+ 15,8
communes rurales	+ 7,0	+ 23,0
Grand-Duché	+ 100,0	+ 100,0

Statistiques récentes sur le développement spatiale du Luxembourg

Contournement de la Ville de Luxembourg, A4 (Esch) et A13 (Collectrice du Sud) ->

minimum + 3% de trafic par année

RN 11 (Echternach) et RN3 (Frisange) parmi les routes nationales avec la plus grande augmentation de trafic les 5 dernières années

la progression du trafic routier reste préoccupante.

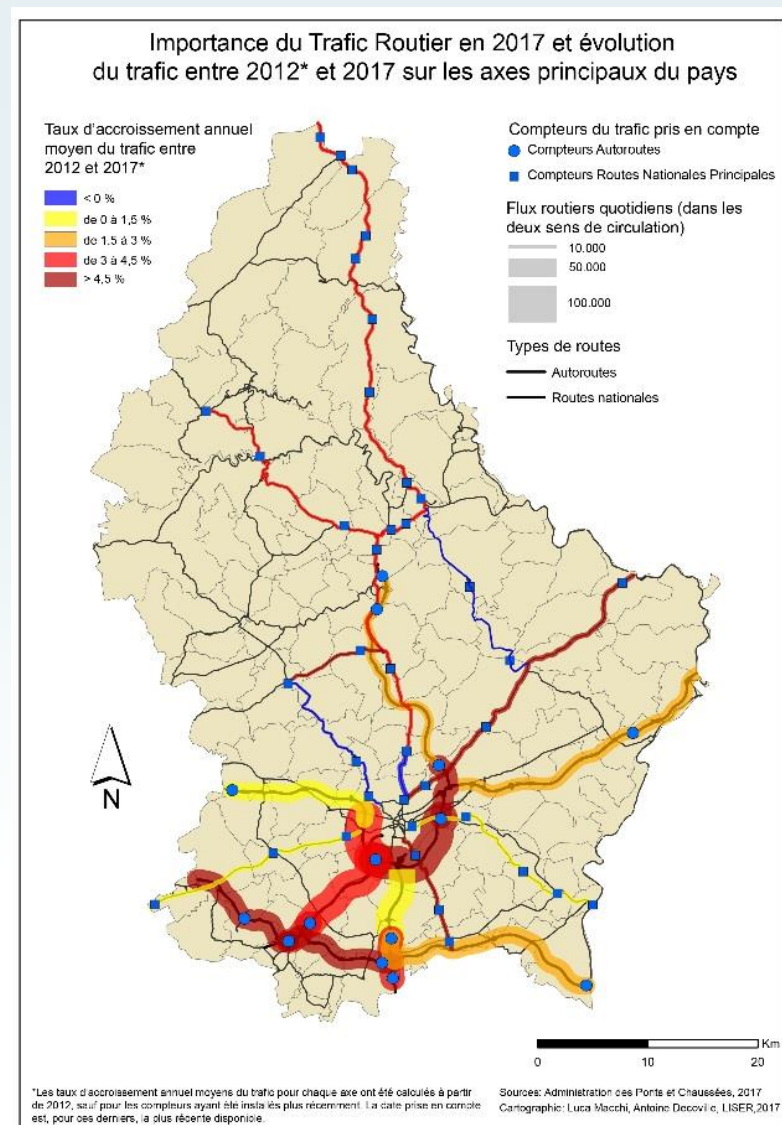
Il n'existe pas une solution miracle

Retravailler la répartition spatiale des lieux d'emplois de d'habitat et augmenter la densité urbaine sont des leviers importants de l'aménagement du territoire



LE GOUVERNEMENT
DU GRAND-DUCHÉ DE LUXEMBOURG
Ministère du Développement durable
et des Infrastructures

Département de l'aménagement du territoire





Situation juridique de l'aménagement du territoire

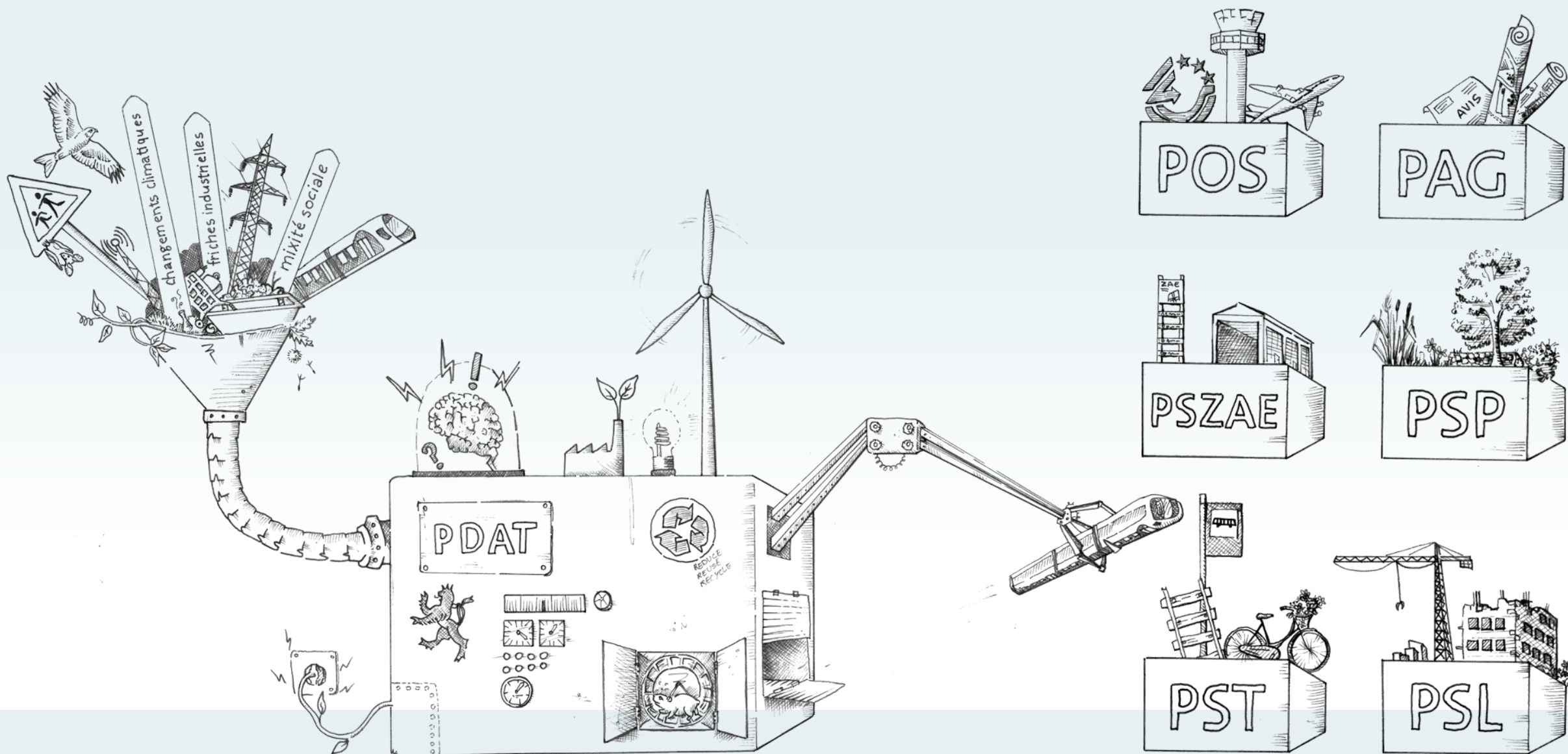
- Constitution: aucune trace de l'aménagement du territoire
- Directives européennes: aucune trace de l'aménagement du territoire
- Loi concernant l'aménagement du territoire: Refonte intégrale, attente avis complémentaire du Conseil d'Etat
- Plans sectoriels: simplification, début de la procédure après l'adoption de la loi
- Plan d'occupation du sol: Nouveaux POS et modifications POS après l'adoption de la loi
- Conventions intercommunales: refonte des conventions en 2018

Refonte du programme directeur d'aménagement du territoire (PDAT)



LE GOUVERNEMENT
DU GRAND-DUCHÉ DE LUXEMBOURG
Ministère du Développement durable
et des Infrastructures

Département de l'aménagement du territoire



Refonte du programme directeur d'aménagement du territoire

- Changement collaboratif et participation citoyenne



LE GOUVERNEMENT
DU GRAND-DUCHÉ DE LUXEMBOURG
Ministère du Développement durable
et des Infrastructures

Département de l'aménagement du territoire

	Consultation classique	Changement collaboratif
Exemples	Plans d'occupation du sol, Strategische Umweltprüfung	Programme directeur d'aménagement du territoire
Degré de participation selon échelle de Arnstein	4 (consultation)	7 (Partenariat et délégation partielle du pouvoir)
Acteurs	un présentateur et des auditeurs	des facilitateurs, une grande diversité d'acteurs / parties prenantes
public cible	les résidents concernés	tous les résidents du Grand-Duché et les frontaliers, les enfants, la jeunesse, un véritable projet de société
Input	Règlement ou étude finalisé	Principes non négociables, beaucoup de questions et une méthodologie permettant à une diversité d'acteurs de collaborer sur un pied d'égalité et d'innover ensemble
Déroulement du processus	présentation des résultats de l'étude ou règlement, questions/réponses, possibilité de formuler des observations écrites dans un certain délai	Plusieurs laboratoires itératives pour élaborer un apport commun pour le plan d'action (approfondir les suggestions des participants)
Lieu des réunions	Centres polyvalents, mairies des communes territorialement concernés par le Règlement ou l'étude	friches, forêts, châteaux -> sortir du cadre habituel, régionalisation de l'approche
Output	Rapport sur les suites à réserver des observations	Base pour un plan d'action qui sera intégré dans le document final

Refonte du programme directeur d'aménagement du territoire (PDAT) - Changement collaboratif et participation citoyenne



L'approche participative pour accompagner le processus de refonte PDAT vise à :

- Sensibiliser les citoyens aux différents aspects, opportunités et défis relatifs à l'aménagement du territoire
- Stimuler la participation directe des citoyens au processus de refonte
- Refléter les spécificités régionales
- Assurer la reconnaissance transversale intersectorielle de l'aménagement du territoire
- Intégrer l'aménagement du territoire dans les travaux des différents ministères
- assurer la cohérence et les synergies internes avec les initiatives, programmes et projets existants
- Fournir des recommandations concrètes pour le PDAT révisé

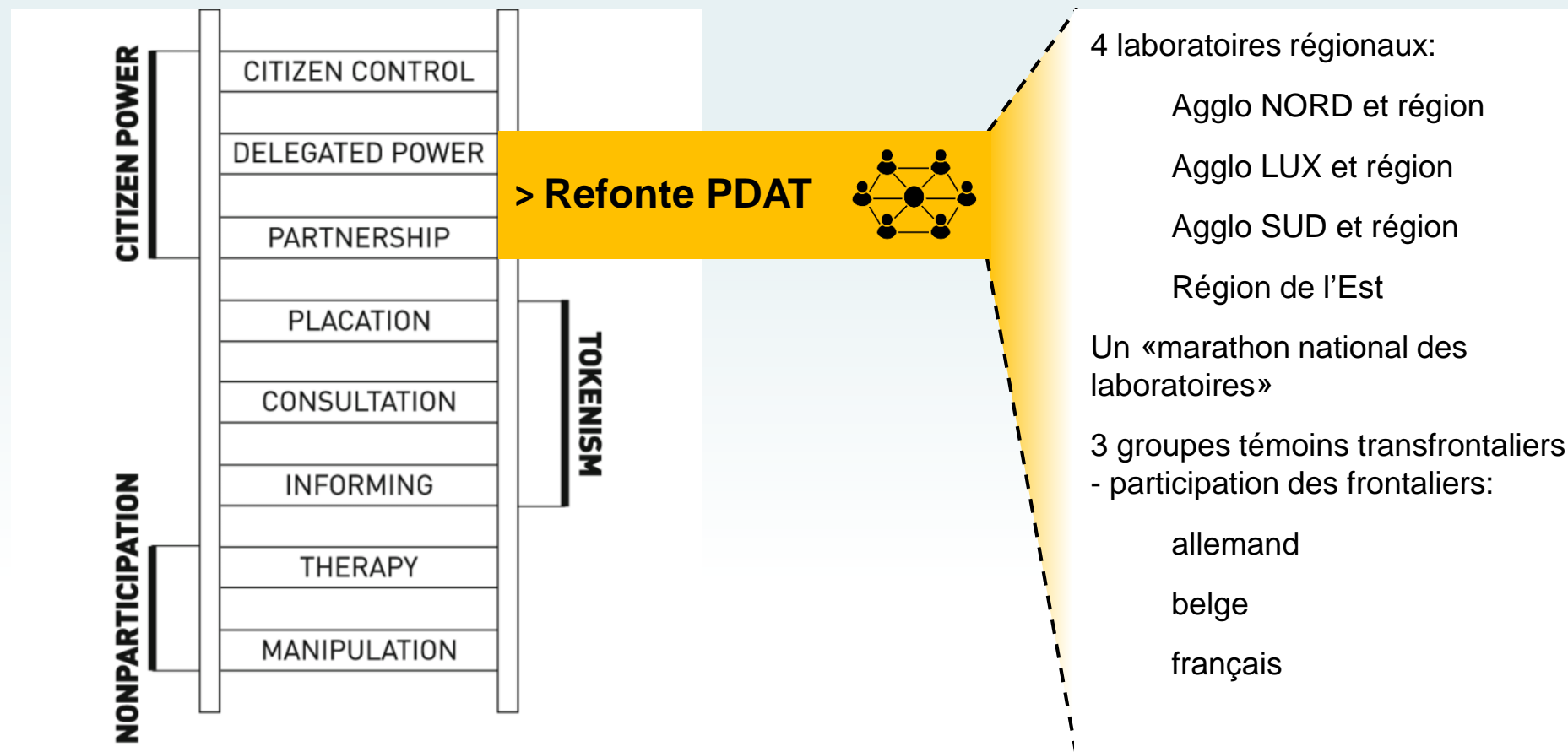
Refonte du programme directeur d'aménagement du territoire - Changement collaboratif et participation citoyenne



LE GOUVERNEMENT
DU GRAND-DUCHÉ DE LUXEMBOURG
Ministère du Développement durable
et des Infrastructures

Département de l'aménagement du territoire

L'approche «Changement Collaboratif» représente le 6ième et 7ième degré de participation selon l'échelle d'Arnstein: **partenariat** et **délégation partielle du pouvoir**



Source: Arnstein (1969) Ladder of citizen participation, researchgate.net, published in Vardouli, Theodora. (2015). Who Designs? 13-41. 10.1007/978-3-319-13018-7_2.

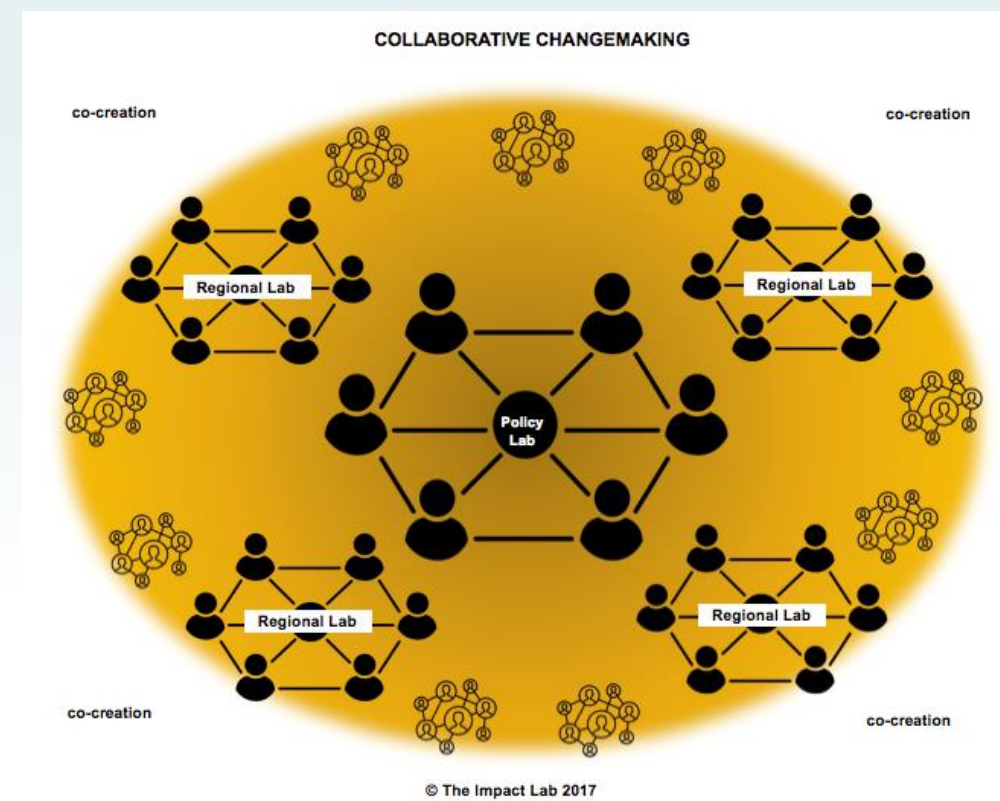
Refonte du programme directeur d'aménagement du territoire (PDAT) - Changement collaboratif et participation citoyenne

Deux types de laboratoires d'innovation collaborative remplissent des fonctions complémentaires:

POLICY LAB

= groupe interministériel + experts supplémentaires

- **Organe d'orientation et de recommandation** - suggérant la portée de la refonte, des processus, des méthodes et des solutions au MDDI/Gouvernement
- **Organe de facilitation d'échanges et de synergies** avec tous les ministères, administrations et organisations saillants



Refonte du programme directeur d'aménagement du territoire (PDAT) - les produits du POLICY LAB



LE GOUVERNEMENT
DU GRAND-DUCHÉ DE LUXEMBOURG
Ministère du Développement durable
et des Infrastructures
Département de l'aménagement du territoire



Mission :

- développer une Charte de l'aménagement du territoire
- arrêter les thèmes à discuter dans les laboratoires régionaux

Base:

- scénario 3 de développement spatial

Méthode:

- co-crédation en sous-groupes de travail, chaque entité fait et discute des propositions pour aboutir à une liste consensuelle de ce qui devrait figurer dans la Charte
- fixer les conditions non-négociables et dresser les contours du processus participatif citoyen, tout en le légitimant par rapport aux autres ministères.

Portée:

Juin 2017, 2^{ème} policy lab

Refonte du programme directeur d'aménagement du territoire (PDAT) - les produits du laboratoire politique

Le POLICY LAB a développé une Charte nationale de l'aménagement du territoire,
approuvée par le Ministre du Développement durable et des Infrastructures



LE GOUVERNEMENT
DU GRAND-DUCHÉ DE LUXEMBOURG
Ministère du Développement durable
et des Infrastructures

Département de l'aménagement du territoire



Refonte du programme directeur d'aménagement du territoire (PDAT) - les produits du laboratoire politique



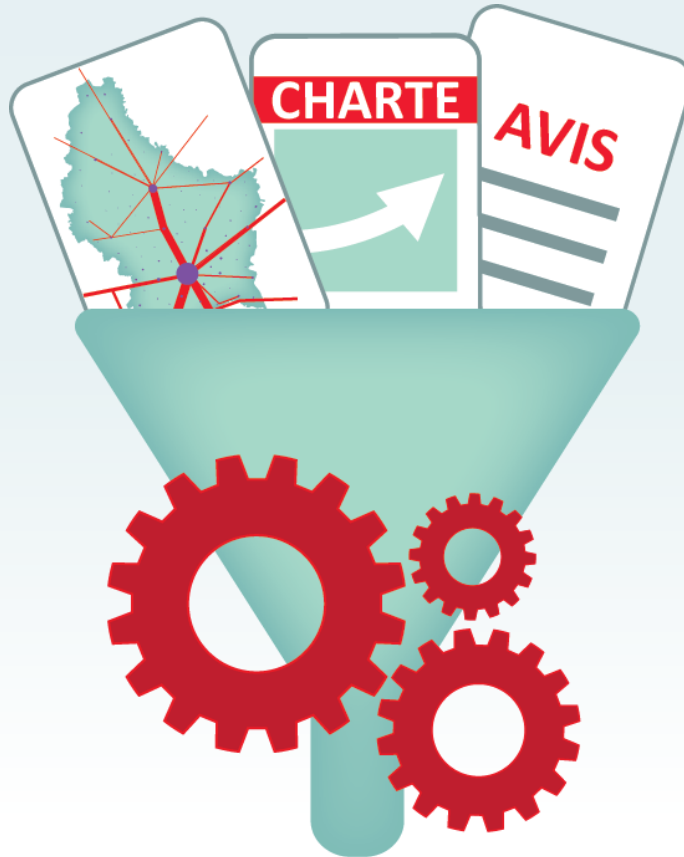
La Charte a pour objet de :

- promouvoir une vision politique commune relative à l'aménagement du territoire ;
- approfondir la démocratie participative et soutenir l'engagement citoyen ;
- servir de cadre pour le travail des laboratoires régionaux qui détermineront des recommandations de plans d'actions.

Refonte du programme directeur d'aménagement du territoire (PDAT)



LE GOUVERNEMENT
DU GRAND-DUCHÉ DE LUXEMBOURG
Ministère du Développement durable
et des Infrastructures
Département de l'aménagement du territoire



Cadre

Scénario 3

Charte et thèmes de l'aménagement du territoire

Cartographie des partie-prenantes et des synergies entre initiatives

Avis CSAT, Syvicol, conventions, parcs naturels, bureaux d'études

Outils

Guide de langage positif en aménagement du territoire

Stratégie et outils de communication

Produit final

Plan d'actions citoyen, servant de base pour l'élaboration du PDAT

Refonte du programme directeur d'aménagement du territoire (PDAT) -

Les produits du POLICY LAB



LE GOUVERNEMENT
DU GRAND-DUCHÉ DE LUXEMBOURG
Ministère du Développement durable
et des Infrastructures

Département de l'aménagement du territoire

Un guide de langage positif est en cours d'élaboration pour soutenir les collaborateurs du ministère dans l'appropriation du changement et pour développer un langage accessible aux laboratoires régionaux



GUIDE DE LANGAGE POSITIF

A ÉVITER

- Utiliser trop de jargon et de clichés
- Utiliser des acronymes
- Utiliser des exemples négatifs
- Parler de ce qui ne peut être réalisé
- Parler de ce qui n'a pas été réalisé (rester dans le passé, faire des accusations)
- Avoir l'air bureaucrate
- Miser sur la peur ou le reproche pour débattre
- Utiliser le même contenu ou style de communication pour les diverses audiences
- Adopter un ton (trop) prescriptif et dogmatique
- Utiliser des mots ou compléments de phrases inutiles (et, voilà,...)
- Exprimer des doutes, du désarroi et des prescriptions (« nous avons absolument besoin »)
- Parler négativement
- Être trop décontracté
- Avoir une obsession du détail
- Utiliser trop de termes techniques
- Utiliser trop de mots étrangers (p.ex. anglicismes)
- Supposer que l'interlocuteur dispose d'une solide base de connaissance
- Etablir un contexte trop large
- Utiliser des périphrases
- Employer à bon escient la forme négative



collaborative changemaking

powered by THE IMPACT LAB

No symbol by Benjamin Sommerfeld from the Noun Project

GUIDE DE LANGAGE POSITIF

A PRÉFÉRER

- Être à l'écoute
- Montrer de l'empathie
- Utiliser un langage tourné vers l'avenir
- Aller chercher les gens là où ils se trouvent (établir une connexion directe et réaliste avec le citoyen)
- Adopter une approche d'ouverture d'esprit
- Adopter une approche réaliste "on ne peut pas tout faire"
- Préférer une attitude de conciliation entre divers points de vue
- Laisser les gens faire des observations
- Répondre de façon brève
- Utiliser des images – donner des exemples vivants
- Montrer les opportunités (nouvelles solutions)
- Décomplexer le sujet
- Adapter le discours au public
- Définir des objectifs clairs
- Organiser les idées – privilégier un discours cadré, clair et concis
- Si opportun, créer des liens vivants avec le passé
- Créer du lien avec le public
- Transmettre une vision claire
- Utiliser un vocabulaire et un mode de représentation adapté au niveau de compétence technique (p.ex. transmettre le message à l'aide de visuels ayant un lien avec la situation de vie du public)
- Choisir des termes simples
- Privilégier une bonne qualité d'expression de la langue luxembourgeoise et éviter l'utilisation de (trop de) mots étrangers
- Utiliser des références du passé, les renforcer et faire un lien avec l'actualité
- Poser des questions



collaborative changemaking

powered by THE IMPACT LAB

Check Mark by Mitchell Eva from the Noun Project

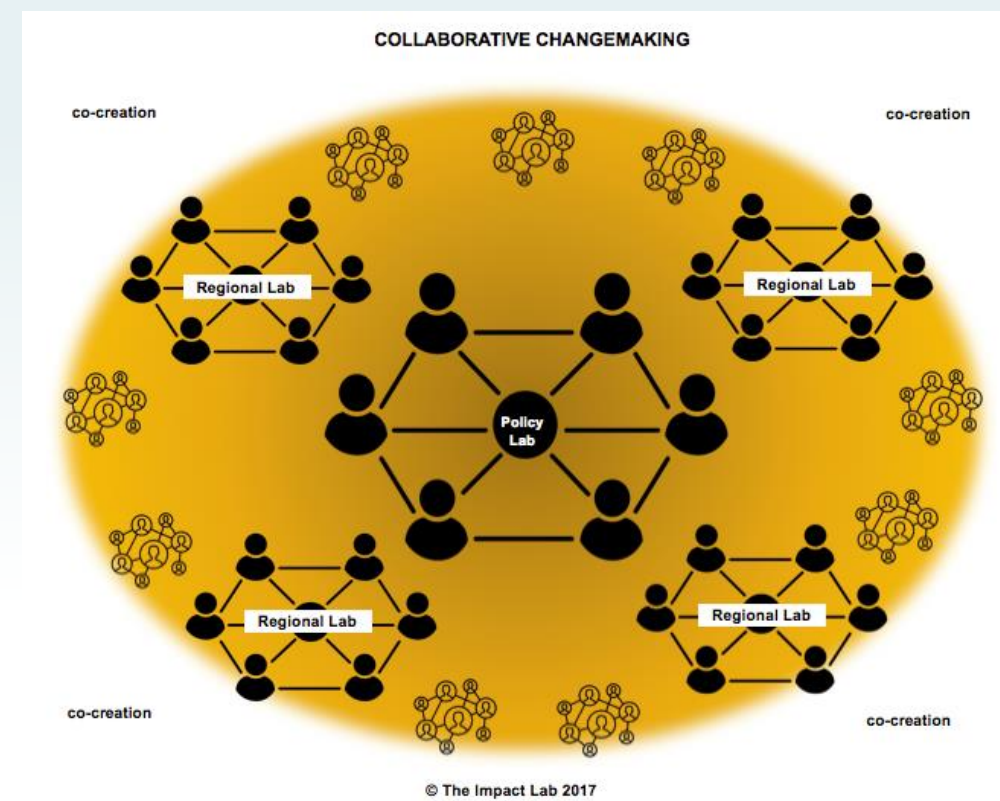
Refonte du programme directeur d'aménagement du territoire (PDAT) - Changement collaboratif et participation citoyenne

Deux types de laboratoires d'innovation collaborative remplissent des fonctions complémentaires:

REGIONAL LAB

= engagement « multistakeholder » à grande échelle

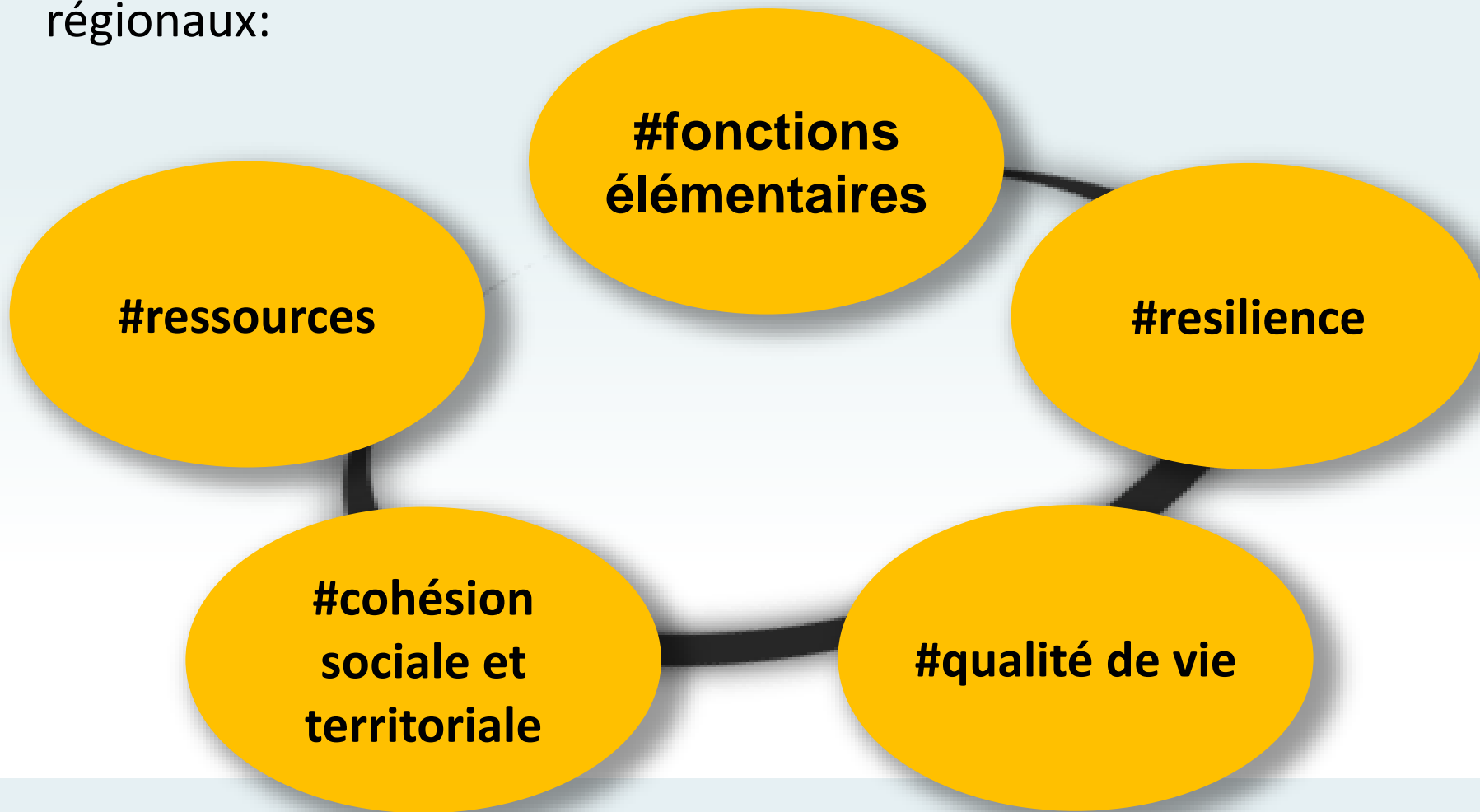
- 4 laboratoires régionaux simultanés
Nordstad
AggloLux
AggloSud
Région de l'Est
- Chaque laboratoire régional couvrira les 5 thèmes principaux définis au préalable par le Policy Lab



Refonte du programme directeur d'aménagement du territoire (PDAT)

- Les produits du laboratoire politique

Le laboratoire politique a développé les thèmes retenus pour guider les laboratoires régionaux:



Refonte du programme directeur d'aménagement du territoire (PDAT) - Les produits du laboratoire politique



LE GOUVERNEMENT
DU GRAND-DUCHÉ DE LUXEMBOURG
Ministère du Développement durable
et des Infrastructures

Département de l'aménagement du territoire

Le laboratoire politique a développé les thèmes retenus pour guider les laboratoires régionaux:

#fonctions élémentaires

habiter, s'alimenter, se déplacer, travailler, s'éduquer/se former/se cultiver, se soigner ...,

#resilience

biodiversité, services écologiques, inondations/sécheresses, adaptation/mitigation climatiques, risques naturels, accidents majeurs, finances, ...

#qualité de vie

qualité environnementale de proximité, services publics, sécurité, protection du paysage, récréation, culture, protection p. r. aux nuisances, ...,

#cohésion sociale et territoriale

éducation, inégalités économiques, sociales, territoriales, coopération transfrontalière, intégration immigrants et réfugiés, frontaliers, population vieillissante, pauvreté, infrastructures vertes et places publiques, ...

#ressources

Eau potable/usées, finances, production alimentaire, déchets, matériaux inertes, parc d'énergie, sols et écosystèmes productifs et sains, quotas à respecter, ...

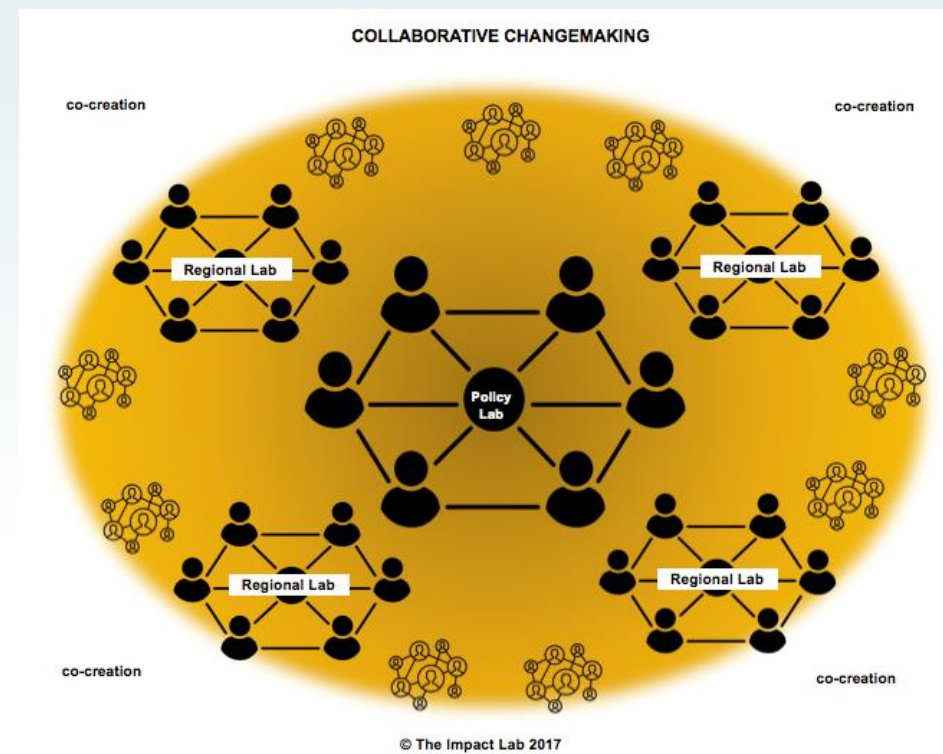
Refonte du programme directeur d'aménagement du territoire (PDAT) – Préparation des laboratoires régionaux



LE GOUVERNEMENT
DU GRAND-DUCHÉ DE LUXEMBOURG
Ministère du Développement durable
et des Infrastructures
Département de l'aménagement du territoire

Le concept de participation citoyenne - Déroulement des laboratoires régionaux

Participants laboratoires régionaux
Participants par thème:
2-3 «experts thématiques» régionaux par thème ±5 ambassadeurs de la région par thème 1 représentant communal par thème = 8 à 9 participants/équipe thématique/lab
Autres participants et supporters:
1-3 membres du Policy Lab en tant qu'observateurs/facilitateurs 1 designer / spécialiste de la communication 1-2 membres supplémentaires par session = 3 à 6 participants et supporters supplémentaires par laboratoire
= 27 à 51 participants et supporters (par laboratoire)
TOTAL: 108 à 204 participants en total (pour les 4 laboratoires)





Refonte du programme directeur d'aménagement du territoire (PDAT) – Préparation des laboratoires régionaux

- **Ambassadeurs régionaux:** sélectionné sur base de candidatures ouvertes par région et thème. Campagne de recrutement à partir du 8 janvier 2018. Représentation en fonction âge, genre, nationalité, profession, niv. d'études...
- **Experts thématiques:** sélectionnés à p. de la cartographie des parties prenantes, sur base de leur expertise
- **Représentants municipaux:** sélection en fonction de la plus grande diversité entre taille, localisation, caractéristiques des communes par région
- **Sessions:** 4 sessions en soirée, par région pendant 6 mois, entre février et juillet 2018
- **Labs marathon:** assemblée générale de clôture, présentation des travaux des Regional labs au Policy lab
- **Groupe témoin frontaliers:** 3 groupes à 15 travailleurs frontaliers allemands, belges, français seront invités à apprécier les travaux des laboratoires régionaux



Refonte du programme directeur d'aménagement du territoire (PDAT) - Timing

Calendrier d'ici fin 2017:

- Développement d'une stratégie et d'outils de communication
- Questionnaire PDAT pour Conseil supérieur aménagement du territoire, Syvicol, Conventions urbaines, Parcs naturels, bureaux d'études
- 3ème policy lab: Cartographie des parties prenantes et des synergies entre initiatives régionales, servant de base pour le travail des laboratoires régionaux



Refonte du programme directeur d'aménagement du territoire (PDAT) - Timing

Calendrier 2018 -2019:

- 8 janvier 2018: Ouverture des inscriptions aux laboratoires régionaux
- 12 février: clôture des inscriptions tirages au sort des participants
- 28 février 2018: Débat de consultation à la Chambre sur l'aménagement du territoire et le PDAT
- février – juillet 2018: Tenue des regional labs
- Fin 2018: Finalisation du plan d'actions citoyen
- 2019: élaboration du PDAT sur base du plan d'actions citoyen



LE GOUVERNEMENT
DU GRAND-DUCHÉ DE LUXEMBOURG
Ministère du Développement durable
et des Infrastructures

Département de l'aménagement du territoire

Refonte Programme directeur d'aménagement du territoire

/// Conférence de presse

Dossier téléchargeable sur www.mddi.lu 24 octobre 2017

**Landesplanung fir eng
nohalteg Zukunft**